

**Memòria de la intervenció arqueològica al  
carrer de Giralt el Pellisser 18 – carrer d'en Tarròs 15  
Barcelona (Barcelonès)**

**Codi Servei d'Arqueologia de Barcelona: 104/19**

**Febrer de 2023**



**Gemma Caballé Crivillés  
-arqueòloga-**

## ÍNDEX

1. Introducció	2
1.1. Fitxa tècnica del jaciment	3
1.2. Resolucions	4
1.3. Marc geogràfic i geològic. Situació urbanística de l'edifici	4
1.4. Contextualització històrica. Intervencions arqueològiques més destacables a l'entorn de l'edifici.	6
1.5. Motius de la intervenció	11
1.6. Treballs realitzats. Objectius	11
1.7. Metodologia	12
2. Resultats	13
3. Conclusions	20
4. Bibliografia	23

### Annexes:

- Annex I. Inventari Unitats Estratigràfiques
- Annex II. Inventari materials arqueològics
- Annex III. Documentació planimètrica
- Annex IV. Documentació fotogràfica

## 1.INTRODUCCIÓ

En aquesta memòria es presenten els resultats i conclusions de la intervenció arqueològica que s'ha dut a terme al subsol de l'edifici del carrer de Giralt el Pellisser 18 – carrer d'en Tarròs 15, de Barcelona (Barcelonès). La intervenció s'ha dut a terme entre el 31 d'octubre i el 8 de desembre de 2019. Els treballs arqueològics han consistit en el seguiment de l'excavació del fossat de l'ascensor, que s'ha instal·lat durant les obres de rehabilitació de l'edifici.

Durant l'excavació d'aquest fossat s'han documentat dos murs, que estarien associats a l'edifici anterior a l'actual, amb façana al carrer d'en Tarròs 15. La cronologia d'aquests murs se situaria vers els segles XVI-XVII. Ambdós murs quedaven parcialment afectats per l'excavació del fossat i per a continuar i finalitzar l'excavació s'ha sol·licitat la corresponent autorització a la Direcció General del Patrimoni Cultural. La sol·licitud de tractament de restes anava acompanyada de l'informe d'afectació dels murs documentats, que ha estat redactat per l'arqueòloga directora. Un cop obtinguda l'autorització, s'ha procedit al desmuntatge parcial dels murs, fins a la cota final d'excavació.

L'empresa promotora de les obres, que és qui ha finançat la intervenció arqueològica, ha estat Riglan Trade, SL. El projecte arquitectònic l'ha redactat l'arquitecte Carles Teixidó Meca (d'ARQTIS Grup, SL). La direcció tècnica de la intervenció l'ha dut a terme l'arqueòloga Gemma Caballé Crivillés. Els treballs arqueològics s'han realitzat amb la supervisió dels Serveis d'Arqueologia de l'Ajuntament de Barcelona i de la Generalitat de Catalunya, El codi d'intervenció del Servei d'Arqueologia de l'Ajuntament de Barcelona és el 104/19.

## 1.1. Fitxa tècnica del jaciment

### FITXA TÈCNICA

<b>Jaciment</b>	Barcelona
<b>Lloc de la intervenció</b>	Carrer de Giralte el Pellisser 18 – carrer d'en Tarròs 15
<b>Municipi.</b>	Barcelona
<b>Comarca.</b>	Barcelonès
<b>Coordenades UTM.</b>	Carrer Giralte el Pellisser 18: 431345, 4581978 (ETRS89) Carrer d'en Tarròs: 15: 431361, 4581988
<b>Altitud.</b>	Carrer Giralte el Pellisser: 5'80m snm Carrer d'en Tarròs: 5'69m snm
<b>Tipus de jaciment</b>	Urbà. Configuració actual del conjunt de l'edifici definida al segle XIX. Aquest estaria format a partir de la unió de dos edificis anteriors, d'època moderna, amb ocupació antròpica documentada a la zona des d'època prehistòrica fins a contemporània
<b>Cronologia.</b>	Segle XIX (conjunt edifici actual)
<b>Dates intervenció.</b>	31 d'octubre al 8 de desembre de 2019
<b>Tipus d'intervenció.</b>	Preventiva. Seguiment arqueològic de l'excavació d'un fossat d'ascensor
<b>Motivació de la intervenció.</b>	Instal·lació d'un ascensor en el marc de les obres de rehabilitació de l'edifici
<b>Promotor.</b>	Riglan Trade, SL
<b>Direcció arqueològica</b>	Gemma Caballé Crivillés
<b>Digitalització planimetria</b>	Maria Pujals Bultó



## 1.2. Resolucions

Resolució de la directora dels Serveis Territorials de Cultura a Barcelona, del 30 d'octubre de 2019, **autoritzant la realització d'una intervenció arqueològica preventiva al carrer de Giralte el Pellisser 18 i carrer d'en Tarròs 15** de Barcelona (Barcelonès).

Expedient: 470 K121 NB 2019-1-27533

Activitat autoritzada: excavació

Termini de realització de la intervenció: del 31 d'octubre al 8 de desembre de 2019

Direcció de la intervenció: Gemma Caballé Crivillés

Resolució de la Directora General del Patrimoni Cultural de la Generalitat de Catalunya, del novembre de 2019, **autoritzant el tractament de restes arqueològiques no extretes al carrer de Giralte el Pellisser 18 i carrer d'en Tarròs 15** de Barcelona (Barcelonès).

Expedient: 437 K121 NB 2019-2-TR\_27597\_ NO TRAMITAT

Activitat autoritzada: desmuntatge parcial i rebliment indefinit (UE-05, 06)

Termini de realització de la intervenció: dins els terminis d'autorització vigents fins al 8 de desembre de 2019

Direcció de la intervenció: Gemma Caballé Crivillés

## 1.3. Marc geogràfic i geològic<sup>1</sup>. Situació urbanística de l'edifici.

Barcelona és un municipi situat en una plana que presenta uns 5 km d'amplada. Té com a límits el mar a l'est; la serra de Collserola, integrada dins la Serralada Litoral Catalana, al sud-oest, amb el cim de Sant Pere Màrtir; el Tibidabo com a cim destacat al nord i al nord-oest, destaca el Puig del Baró; el delta del riu Llobregat al sud, i el delta del riu Besòs, al nord-est. El seu relleu físic pertany a tres unitats: la Serralada Litoral, el Pla de Barcelona i els deltes del Llobregat i del Besòs.

En conjunt, el Pla de Barcelona és fruit d'una falla que s'originà per l'enfonsament del Massís catalano-balear, que determinà la seqüència geològica del subsol de la zona, on les capes més profundes estan compostes per pissarres del paleozoic amb intrusions granítiques. Durant el miocè i el pliocè es dipositaren margues i argiles damunt de les pissarres, amb alguna intrusió de grava. Posteriorment, la descomposició dels massissos que envoltaven el Pla aportaren acumulacions de blocs de calcàries i argiles, a les quals es sobreposaren en períodes més secs, formacions de crostes calcàries.

El Pla de Barcelona està format pel territori comprès entre el mar Mediterrani i la Serralada Litoral d'est a oest, i entre els rius Besòs i Llobregat de nord a sud. Al nord hi ha la Serra de Collserola, que n'és el cim més alt (542m s.n.m.). La serralada de Sant Mateu, a llevant, i el massís del Garraf, a ponent, fan que les entrades fàcils al pla d'al·luvió damunt el qual reposa la ciutat, siguin els passos fluvials del Besòs i el Llobregat. El Pla de Barcelona és una plataforma suaument inclinada cap al mar. El seu nivell es veu alterat per elevacions naturals, com els Serrats de la Rovira, al nord-oest i els turons menors del front marítim, que són el Mont Taber, i el bloc de Montjuïc (189 msnm), situat al sud de la ciutat.

La badia existent entre aquestes dues formacions del front marítim va donar lloc a una zona lacustre coneguda com el Cagalell. Aquesta zona de maresmes o aiguamolls es va originar amb la formació d'una barrera d'arena litoral, probablement després de la darrera fase glacial (fa uns 15.000 anys). A la llacuna hi anaven a parar diverses rieres, com la de Valdonzella, de Magòria i de la Creu d'en Malla, que hi van anar dipositant llocs argilosos, i molt orgànics, de color gris o negre. Amb el temps, la zona lacustre va quedar reblerta, de manera que ja no apareix als primers plànols de la ciutat del segle XVI.

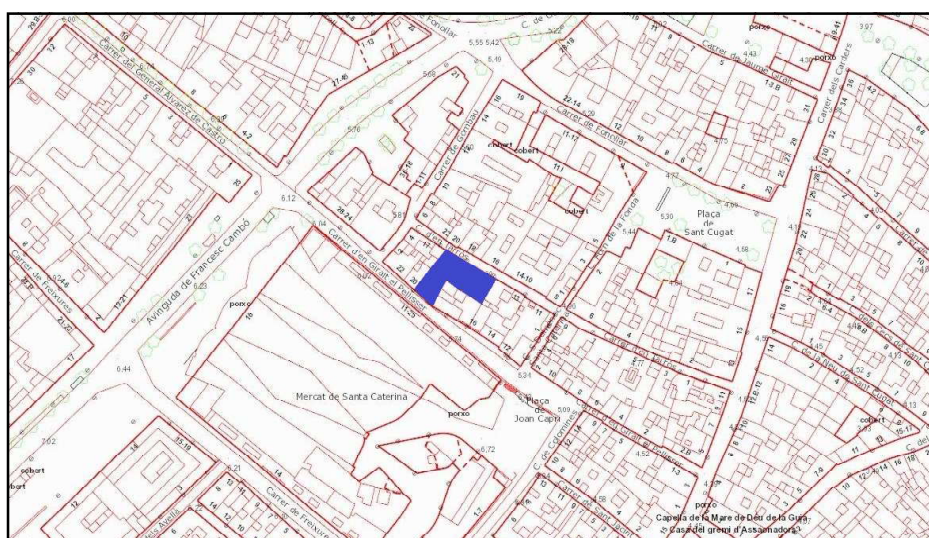
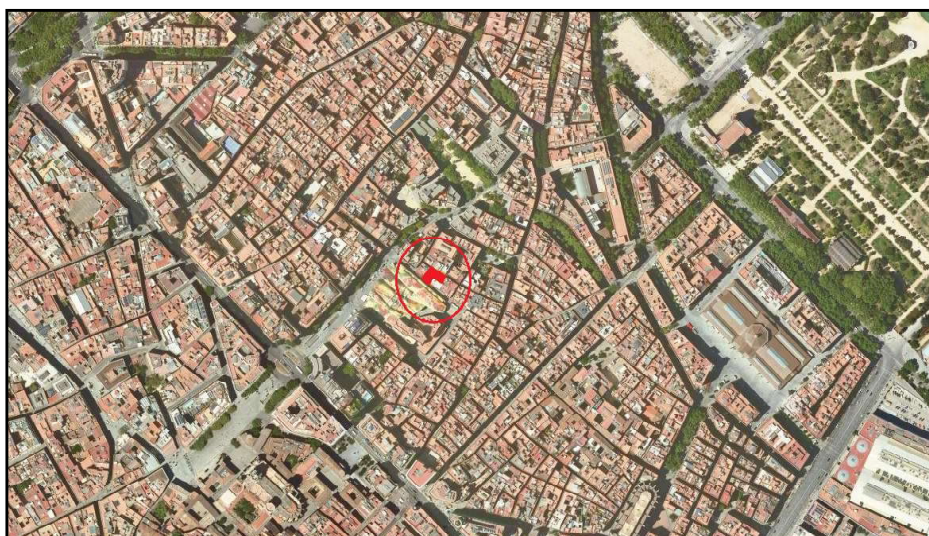
La línia de costa ha anat avançant al llarg dels temps. En època romana, les aigües arribaven fins a la vessant marina del Mont Taber, seguint el litoral aproximadament per la part alta de l'actual Parc de la Ciutadella. A mesura que la costa va anar avançant es varen formar zones humides o de pantans que es recullen en la toponímia, com el Clot, la Llacuna, el Gorg, o l'estany del Port, als peus de Montjuïc.

Les òptimes condicions climàtiques i estratègiques de la ciutat han afavorit al llarg del temps al seu desenvolupament. Els seus orígens se situen en el petit pujol de Tàber, però ben aviat els límits s'anaren expandint pel pla.

### **Situació urbanística de l'edifici**

El conjunt de l'edifici on s'ha dut a terme la intervenció arqueològica se situa al carrer de Giralt el Pellisser 18 i carrer d'en Tarròs 15, al barri de Sant Perer, Santa Caterina i la Rivera, del districte de Ciutat Vella de Barcelona.

El punt on s'ubica l'edifici al carrer de Giralt el Pellisser 18 té una altitud de 5'80m snm i unes coordenades 431345, 4581978 (ETRS89), mentre que al carrer d'en Tarròs té una altitud de 5'69m snm i unes coordenades 431361, 4581988 (ETRS-89).



Ortofotomapa i plànol topogràfic amb la ubicació de l'edifici marcada (<http://www.icc.cat/vissir3/>)

#### 1.4. Contextualització històrica<sup>2</sup>. Intervencions arqueològiques anteriors a l'entorn de l'edifici.

L'espai on se situa el conjunt de l'edifici formava part del *suburbium* de la ciutat romana de *Barcino*, que va ser fundada per l'emperador August (vers l'any 10aC) i se situava a la zona exterior nord-est respecte el recinte emmurallat de la ciutat. Prèviament a aquesta ocupació, en època prehistòrica hi hauria hagut també una activitat antròpica, de la qual destaquen, per proximitat, les restes corresponents al període del bronze inicial (1800-1500aC) documentades a l'excavació arqueològica al Mercat de Santa Caterina. El *suburbium* de la ciutat va ser abandonat i al segle IVdC la ciutat es va reforçar i aquesta zona va ser aprofitada com a necròpoli al

voltant dels ramals de la via Augusta que discorrien fins a la ciutat. Del *suburbium* de la ciutat cal destacar les restes localitzades al subsol del mercat de Santa Caterina, que estaven associades a un centre productor de ceràmica. Pel que fa a la necròpoli, se n'han documentat estructures funeràries, tant al mercat com a diferents intervencions arqueològiques dutes a terme a l'avinguda Francesc Cambó.

Durant els segles VIII i X l'ocupació del territori va ser dispersa i s'hi va desenvolupar una activitat de caire agrícola. A partir d'aquest moment es va començar a ocupar l'espai suburbà, mitjançant nous nuclis de població (*burgs* o *vila noves*), que s'organitzaven al voltant de mercats, centres eclesiàstics i vies de comunicació. En aquesta zona, la població es va establir al voltant del monestir de Sant Pere de les Puelles, de l'església de Santa Maria de les Arenes i de les Vila Nova dels Arcs i de la Bòria. L'eix vertebrador d'aquesta zona va ser el rec comtal, documentat a partir el segle X. En relació a aquesta ocupació alt-medieval, s'han documentat diferents sitges i fosses (al mercat de Santa Caterina) associades a una activitat agrícola. Aquests eixamples medievals es van anar assentant durant els segles XI-XII i van quedar inclosos a la nova muralla construïda a finals del segle XIII. De l'ocupació dels segles X-XI s'han documentat diferents murs i estructures associades a un primer procés urbanitzador de la zona. D'aquest moment cal destacar la localització de les restes d'un conjunt conventual i diferents espais annexes, al subsol del mercat, que se situarien cronològicament al segle XI.

El 1223 la ciutat va concedir als dominics uns terrenys al barri de Sant Pere, per tal de construir un nou convent. A mitjans del segle XIII es van iniciar els treballs de construcció del convent de Santa Caterina. Aquest es va bastir al damunt de les restes dels edificis que configurarien l'urbanisme existent en aquell moment i que van ser enderrocats. La construcció del convent va suposar una modificació de l'urbanisme del seu entorn, que s'adaptaria al seu perímetre. El barri hauria anat creixent i consolidant-se i va desenvolupar una important activitat econòmica, especialment a partir del comerç i de diferents activitats productives. En diferents intervencions arqueològiques dutes a terme a la zona s'han documentat restes vinculades a l'espai urbanitzat al voltant del convent de Santa Caterina i del mateix convent, del qual cal destacar les restes corresponents a la seva construcció inicial i evolució constructiva que es van localitzar durant l'excavació arqueològica del seu subsol.

El convent va ser assaltat el 1835, amb una primera entrada per la porta de la Verge de Parra, que donava al carrer Giralt el Pellisser. El 1837 es van enderrocar el convent i l'església. La destrucció del convent i la posterior construcció del mercat d' Isabel II –posteriorment mercat de Santa Caterina- (a partir de 1844) va comportar la

reurbanització de la zona on s'ubicava. De manera destacable, es va ampliar els carrers Giralt el Pellisser i Colomines.

Pel que fa a l'edifici on s'ha dut a terme la present intervenció arqueològica es corresponien a dos edificis o parcel·les diferenciades, una de les quals es correspondria al que té la seva façana al carrer Giralt el Pellisser 18 i l'altra la del carrer d'en Tarròs 15. Les dues parcel·les i edificis inicials contactaven mitjançant una obertura situada a la seva part posterior est (el del carrer de Giralt el Pellisser) i oest (el del carrer d'en Tarròs). A partir d'una observació general dels murs de tancament conservats, els que configuraven els tancaments del carrer d'en Giralt estaven bastits amb pedres i maons, disposats de manera poc regular i lligats amb morter de calç, de tonalitats ataronjades i se situarien cronològicament vers el segle XVIII. Pel que fa als murs de l'edifici del carrer d'en Tarròs, estaven bastits amb maons, lligats amb morter de calç, de tonalitats blanques, que mostrarien una cronologia de l'edifici del segle XIX. En un moment posterior a aquesta construcció del carrer d'en Tarròs, a finals del segle XIX-inicis del segle XX s'hauria obert l'accés de comunicació dels dos edificis, almenys a la planta baixa. Aquest accés es va efectuat a partir d'una obertura del mur que separava els dos edificis, que se situava al celobert on s'ha excavat el fossat de l'ascensor.

### **Intervencions arqueològiques més destacables a l'entorn de l'edifici**

*Anys 1984-1985<sup>3</sup> i 1986<sup>4</sup>.* Intervencions arqueològiques a l'Avinguda Francesc Cambó dirigides per Emília Pagès, Eduard Riu, Carolina Rovira, Maite Miró, i Anna Oliver (anys 1984-1985) i per Maite Miró, Carolina Rovira, Montserrat Prat, Dolors Salgot, Emília Pagès i Josep Obis (any 1986). Els treballs estaven associats al projecte de construcció d'un aparcament soterrani. Els anys 1984-1985 es van dur a terme cinc cales, mentre que l'any 1986 es va excavar l'àrea on es va construir l'aparcament. Es van documentar diverses fases d'ocupació de les quals destaquen un abocament d'àmfores alt-imperial (segle I dC); la necròpoli tardorromana (segles IV-VIdC); restes del convent de Santa Caterina (segles XIII-XIX); restes corresponents a edificis dels carrers Mercaders i Freixures i estructures associades amb el seu ús (d'època medieval i moderna), així com estructures corresponents als passos de serveis públics (de cronologia moderna).

*Any 1998.* Intervenció arqueològica al carrer Fonollar 13, dirigida per Joan Piera<sup>5</sup> (Atics). Els treballs estaven associats a les obres dutes a terme per a la construcció d'un nou edifici, que es van iniciar sense control arqueològic, fet que va suposar que en una zona tan sols es poguessin documentar els nivells existents en els perfils

dels límits de l'excavació. Els diferents nivells mostraven una cronologia que aniria des d'època romana a contemporània. A l'altra àrea del solar es va dur a terme un sondeig, per a determinar la cronologia d'un mur amb una arcada tapiada. A partir d'aquest sondeig es van documentar restes de cronologia romana i tardoantiga, juntament amb estructures de cronologia medieval (segles XIV-XV) i murs i paviments d'època moderna (segles XVI-XIX).

Anys 1999. Intervenció arqueològica al carrer Fonollar-plaça de Sant Cugat del Rec, dirigida per Marta Fàbregas<sup>6</sup> (Atics, SL). Aquesta intervenció es va dur a terme a partir de la duta a terme l'any 1998 (dirigida per Joan Piera) al carrer Fonollar 13 on es van localitzar les restes d'un enterrament de cronologia romana. Aquest fet va suposar que s'efectués una intervenció a l'exterior de l'angle nord-oest de l'edifici del carrer Fonollar 13. Els resultats dels treballs a la zona exterior van permetre identificar quatre fases d'ocupació. La primera se situaria en època romana i tardana, amb un primer terraplenament (de la segona meitat del segle IVdC i una àrea de necròpoli posterior. La resta de fases se situarien entre els segles XIV-XV, el segle XVIII i finals del segle XIX-inicis del segle XX, amb diferents murs i estructures associats ja al moment en què la zona ja estava urbanitzada.

Anys 1999 a 2004. Intervenció arqueològica al subsol del Mercat de Santa Caterina, dirigida per Josefa Huertas Arroyo i Jordi Aguelo Mas (Codex)<sup>77</sup>. Aquesta intervenció arqueològica es van dur a terme entre els anys 1994 i 2004 i estava associada a les obres de remodelació del mateix. A partir dels seus resultats es van identificar set fases d'ocupació, que anaven d'època prehistòrica fins a la construcció del mercat, al segle XIX. La primera fase es corresponia a una ocupació a l'aire lliure del Bronze inicial (entre 1800 i 1500aC), que estava formada per tres retalls al nivell natural (sitges) en un dels quals s'hi va documentar un enterrament doble. La segona fase se situaria en època romana, a finals del segle IdC, amb les restes d'aquest període que estarien associades a un centre productor d'argiles. La tercera fase s'ubica en època tardoantiga (entre els segles IV-VIdC) i es correspondria a una àrea de necròpolis, amb diferents tipus d'enterraments (fossa simple, àmfora, taüt, *tegulae* a doble vessat), juntament amb construccions funeràries (principalment *formae*) i mausoleus. La quarta fase se situaria entre els segles VIII-X, amb les restes d'aquest període que es corresponien a sitges, fosses de reduïdes dimensions i pous d'extracció d'aigua. La cinquena fase se situaria en època medieval, entre els segles XI-XIII, i es correspondria a les restes d'un conjunt conventual format per una església (de Sant Salvador) i diferents espais que funcionaven amb aquesta i que s'organitzaven a l'entorn d'un pati. L'any 1223 els terrenys van ser donats a l'ordre dels Predicadors, que van ampliar el conjunt conventual existent. La sisena fase s'inicia a mitjans del segle XIII i es correspon a les restes de les diferents ampliacions i modificacions que

es van dur a terme al convent dominic, que es van iniciar amb la construcció d'una nova església i un campanar. El projecte arquitectònic associat amb aquesta ampliació i modificació del convent es va iniciar el 1240. A partir del segle XIV i fins al segle XVIII es van dur a terme modificacions i noves construccions al convent, fins al moment en què es va enderrocar l'església i el convent, l'any 1837. La setena fase es corresponia a les restes del mercat d'Isabel II o Santa Caterina, que es va començar a edificar el 1844, a partir del projecte de l'arquitecte José Mas i Vila.

Anys 2001-2002. Intervenció arqueològica associada a la perllongació de l'Avinguda Cambó, fins a arribar al Pou de la Figuera, dirigida per Anna Bordas Tissier i Genard Torres Garcia<sup>8</sup>. Es documenten restes de la necròpoli tardorromana (segles IV-VI) i estructures corresponents a edificacions baix-medievales i modernes, algunes d'elles vinculades amb el convent de Santa Caterina.

Any 2003. Intervenció arqueològica associada al «Projecte d'Infraestructures troncales des del carrer Carders a la central RSU, en el Mercat de Santa Caterina», dirigida per Daniel Alcubierre i Jacinto Sánchez (UTE Codex-Atics)<sup>9</sup>. Durant els treballs arqueològics efectuats als carrers de Giralt el Pellisser i Colomines es van documentar estructures del convent de Santa Caterina, així com al mercat posterior i diferents serveis dels dos carrers. Dels períodes previs a la construcció del convent, es van localitzar restes d'una estructura funerària de cronologia romana, així com fonamentacions i algun paviment associats a la urbanització medieval anterior a la construcció del convent.

Anys 2002-2004. Diverses intervencions arqueològiques realitzades amb el Projecte d'Infraestructures Troncales, de la Recollida Soterrània de Residus (RSU) des del carrer Carders a la central de recollida de Santa Caterina dirigides per Laura Suau, Oscar Matas, Vanessa Camarassa, Joan Piera i Ester Medina<sup>10</sup>, (UTE Codex-Atics), així com a l'extrem oest del nou tram de l'Avinguda Cambó, dirigida per Amaia Bordas i Carne Subiranas<sup>11</sup> (Arqueocat, SL). Les restes documentades es corresponien a la necròpoli tardorromana, estructures d'època alt medieval (en menor nombre), així com estructures d'època baix medieval i moderna.

Anys 2005-2006. Intervenció arqueològica a la plaça de Sant Cugat del Rec, carrer Fonollar núm. 1-17 i 2-18, carrer Sant Domènec de Santa Caterina núm. 1 i 4-6, carrer Forn de la Fonda núm. 1-5 i 2, carrer d'en Tarròs núm. 13-17 i 2-22, carrer de Giralt el Pellisser núm. 2-8, dirigida per Ivan Salvadó i Adriana Vilardell<sup>12</sup> (Estrats, SL). Els treballs arqueològics estaven vinculats a les obres de remodelació de la plaça de Sant Cugat i els carreres del seu entorn immediat. La intervenció va permetre identificar fins a dotze fases d'ocupació. La primera es correspondria a les restes de la necròpolis



tardoantiga, juntament amb un possible forn de fossa de metalls. Les següents fases cronològiques s'iniciarien al segle XII, amb les primeres restes de les edificacions associades amb la urbanització de la zona. De la resta de fases destaca la setena, ubicada al segle XVII, que es correspondria al moment de la construcció de l'església de Sant Cugat del Rec l'any 1672, juntament amb diferents estructures associades amb la mateixa.

### **1.5. Motius de la intervenció**

Tal i com s'ha presentat en l'apartat anterior, l'edifici del carrer Giralt el Pellisser 18 i carrer d'en Tarròs 15 està situat a la zona del *suburbium* de la ciutat de *Barcino*. En època medieval es va anar ampliant l'àrea de la ciutat, més enllà de la muralla romana, a partir dels diferents ravals i vila noves. La zona on se situa l'edifici es va anar urbanitzant a partir del segle X i a la baixa edat mitjana (a finals del segle XIII) l'àrea on se situa va quedar inclòs al recinte emmurallat de la ciutat. A la zona on s'ubica l'edifici hi hauria alguna edificació, que formaria part del urbanisme medieval anterior i que estava al sud del convent de Santa Caterina.

D'aquesta manera, l'espai on se situa l'edifici s'inclou en una Zona d'Interès Arqueològic i d'alt valor històric. Tal i com estableix la normativa municipal i general, d'acord amb la legislació vigent en matèria de patrimoni, qualsevol actuació que impliqui afectacions al subsol de la finca suposa la realització d'una intervenció arqueològica preventiva. En el cas de la ciutat de Barcelona, les directrius de les intervencions arqueològiques es determinen des del Servei d'Arqueologia de l'Institut de Cultura de Barcelona, a partir del Projecte d'Intervenció Arqueològica que es redacta des del mateix Servei.

### **1.6. Treballs realitzats. Objectius**

Els treballs que s'han dut a terme han consistit en el seguiment directe, per part de l'arqueòloga, de l'excavació del fossat de l'ascensor. L'excavació l'han efectuat manualment els peons de l'empresa constructora que executava les obres de rehabilitació de l'edifici. La planta del fossat era rectangular (de 2'30x2m) i la seva profunditat arribava fins a 86cm respecte el nivell de circulació existent a l'inici de la intervenció. En el conjunt de la planta baixa de l'edifici, el punt on s'ha excavat el fossat se situava a la seva zona central, a la part posterior (al sud) respecte la façana del carrer d'en Tarròs 15 i a l'interior sud-est respecte la del carrer Giralt el Pellisser.



Durant l'excavació del fossat s'han localitzat dos murs anteriors a la construcció dels dos edificis que configuraven el conjunt. Els dos murs han estat netejats i documentats arqueològicament. Per a procedir al seu desmuntatge, s'ha redactat un informe d'afectació d'aquestes estructures en relació al projecte d'obra i s'ha sol·licitat la corresponent autorització de desmuntatge parcial de les mateixes, a la Direcció General del Patrimoni Cultural de la Generalitat de Catalunya. Un cop s'ha disposat de l'autorització administrativa, s'ha finalitzat l'excavació, amb la part no afectada dels murs (per sota de la cota final del fossat) que ha estat protegida i coberta.

Els objectius a nivell general de la intervenció arqueològica han estat la localització i documentació dels nivells i estructures situats al subsol de l'edifici, especialment el que té la seva façana al carrer d'en Tarròs 15. La seva documentació havia de permetre ampliar i completar les dades relacionades amb l'evolució històrica de l'edifici i l'espai on s'ha intervingut, per tal de poder ampliar i aprofundir en el conjunt de la història de la ciutat.

### **1.7. Metodologia**

La metodologia que s'ha emprat és la proposada per E. Harris en les excavacions arqueològiques en extensió, adaptades a les particularitats específiques de la intervenció. A partir d'aquesta, s'ha distingit cada estructura i nivell localitzats i se'ls ha donat un número identificador a cada un d'ells, anomenats Unitat Estratigràfica (UE).

De cada Unitat Estratigràfica s'ha realitzat una fitxa descriptiva, on s'indica la seva descripció, la relació estratigràfica amb les altres unitats, així com la seva possible funcionalitat i ubicació cronològica. Aquestes fitxes es presenten a l'annex I de la present memòria.

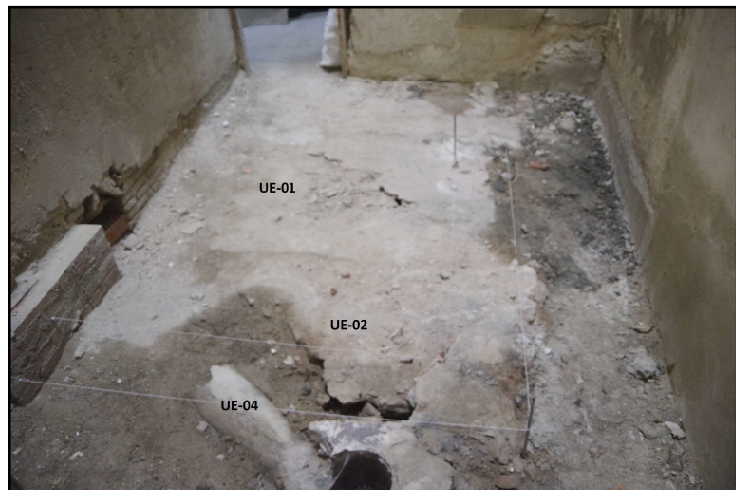
Durant el desmuntatge d'una de les estructures vinculades amb l'edifici actual s'ha recuperat un fragment ceràmic, que ha estat netejat i siglat. L'inventari relatiu a aquest fragment es presenta a l'annex II.

Així mateix, s'ha realitzat la documentació planimètrica (mitjançant plantes i seccions) i fotogràfica dels treballs efectuats, així com de les estructures i estrats localitzats. La documentació planimètrica es presenta a l'annex III, mentre que la fotogràfica, a l'annex IV.

## 2.RESULTATS

Com s'ha esmentat anteriorment, els treballs arqueològics han consistit en el control de l'excavació del fossat de l'ascensor, que s'ha situat en un celobert ubicat a la part posterior sud respecte l'edifici del carrer d'en Tarròs 15 i a l'est de l'edifici del carrer de Giralt el Pellisser (plànol 2: planta general). La connexió entre els dos edificis que configuraven el conjunt actual s'efectuava des de dues portes que se situaven al tancament nord-oest del celobert i que alhora tancava pel sud-est l'edifici del carrer de Giralt el Pellisser. La planta del fossat ha estat rectangular (de 2'30x2m) i la seva profunditat ha arribat fins a 86cm (4'60m snm) respecte el nivell de circulació existent a l'inici de la intervenció, que se situava a 5'46m snm (plànols 2, 3 i 4: planta general edifici, planta estructures i seccions).

A la zona central i sud-est d'on s'ha excavat el fossat de l'ascensor, el nivell de circulació existent a l'inici dels treballs el formava un paviment de cairons, lligats amb ciment, que ha estat identificat com a UE-01 (plànol 3: seccions). Els cairons es recolzaven al damunt d'un nivell de ciment, de les mateixes característiques que el que actuava de lligam entre ells i tot el conjunt de l'UE-01 tenia un gruix de 8-12cm. La cronologia de la formació de l'UE-01 se situaria al segle XX.



*Nivells existents a l'inici dels treballs*

A la zona nord-oest, el nivell de circulació el definia les restes de l'UE-02, que es corresponia a una estructura de desguàs d'aigües residuals i a la que es lliurava el paviment UE-01. El conjunt de l'UE-02 estava bastit amb maons, lligats amb morter de calç, de color blanc. La part documentada d'aquesta estructura es correspondria a les seves cotes inferiors, que se situaven a l'interior d'un retall, UE-10, que tallava les UE-08 i 09 i al que rebria totalment. La planta de l'UE-02 era aproximadament rectangular, orientada de NE a SO i continuava més enllà dels límits sud-oest i nord-oest de l'àrea excavada. L'amplada documentada de l'UE-02 era de 1m i tenia una profunditat d'entre 35cm (5'11m snm) i 86cm (4'60m snm),



UE-02

continuant per sota de la cota final de l'excavació a la zona nord-oest. El conjunt de l'estructura se situava a l'interior del tancament UE-10 (al mur UE-05 i al rebliment UE-07) al que rebia totalment.

La part superior de l'UE-02 hauria estat desmuntada anteriorment a l'inici de les obres, sense que es coneguin les seves característiques

específiques (pel que fa als seus límits i tancament). En relació a les cotes superiors de l'estructura, a l'extrem nord-oest de l'excavació s'hi ubicaven les restes d'un tub ceràmic, amb revestiment vidrat interior, a partir del qual baixarien els residus o bé de les cotes superiors de l'estructura, o bé dels pisos superiors de l'edifici. Aquesta darrera opció implicaria que en aquest punt s'hi hagués ubicat algun envà de tancament d'espais que continuaria a les cotes superiors i del que no se n'han conservat restes. A la zona nord-est, formaven part de l'UE-02 les restes d'una canalització, bastida amb maons, que tenien una direcció i una pendent SO-NE i que arribaven fins a l'obertura UE-16 al mur de tancament de l'espai, UE-15. Aquesta canalització es recolzava al damunt de les restes del mur UE-05 (que es presenta més endavant).

Al contacte amb l'obertura UE-16, l'UE-02 es recolzava al damunt d'un mur, UE-03, que es lliurava a la cara nord-est del mur UE-05. El mur UE-03 estava bastit amb maons i una baixa proporció de pedres de mida mitjana i petita, disposats de manera poc regular i lligats amb morter de calç, de les mateixes tonalitats blanques que el de l'UE-02. Aquest mur se situava a l'interior i rebia el tancament UE-10, a les UE-08 i 09, i continuava per sota de la cota final de l'excavació. A partir de les seves característiques constructives i relació

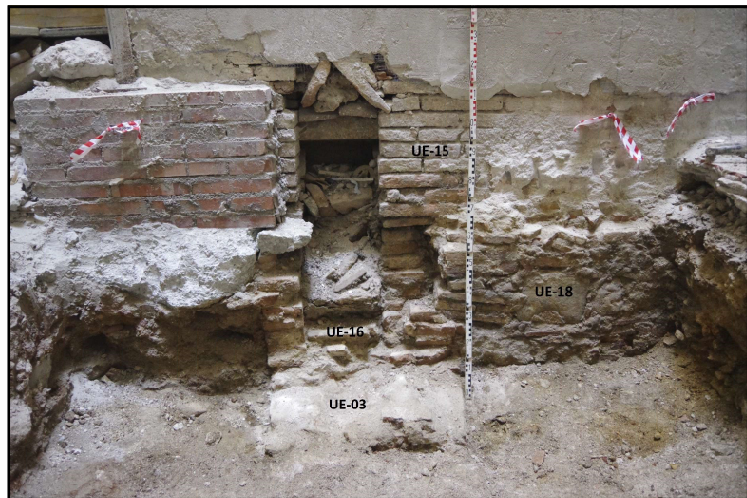


Estructures UE-02, 03, amb el mur UE-06 i l'obertura UE-16

estratigràfica amb el mur de tancament actual de l'espai (UE-15) i l'obertura UE-16, situem la construcció de l'UE-02 i l'UE-03 al segle XIX. Durant el desmuntatge de l'UE-03 s'ha recuperat un fragment de ceràmica vidrada polícroma.

L'estructura associada amb les UE-02 i 03 recolliria i transportaria les aigües residuals en direcció nord-est fins a l'obertura UE-16, que travessava el mur de l'espai (UE-15). Les aigües residuals continuarien en direcció nord-est pel subsol de l'edifici del carrer d'en Tarròs, fins a arribar al col·lector situat al mateix carrer.

Pel que fa al mur de tancament NE de l'espai actual, UE-15, estava bastit amb maons, disposats de manera regular i lligats amb morter de calç, de tonalitats blanques. A la zona nord el mur presentava un reforç de maons lligats amb ciment, que s'hauria efectuat prèviament a l'inici de les obres. Pel que fa a la zona est, el mur UE-15 es recolzava al damunt de la fonamentació d'un mur



Murs i obertura, un cop desmuntades les estructures

anterior, que s'ha identificat com a UE-18. Aquest estava bastit amb pedres de mida mitjana i maons, disposats de manera poc regular i lligats amb morter de calç, de tonalitats ocres. La part conservada de l'UE-18 se situava a l'interior i rebia totalment el retall UE-20 al rebliment l'UE-08. A partir de la seva factura constructiva i posició en relació al mur UE-15, ubiquem el moment de la construcció del mur UE-18 entre els segles XVI-XVII. Possiblement aquest mur seria coetani amb els murs documentats a la zona central de l'àrea excavada (UE-05 i 06) i es correspondria a la fonamentació d'un possible tancament d'espais, o bé d'alguna estructura, que funcionaria amb l'edifici del carrer d'en Tarròs anterior al conservat actualment.

A la zona central de l'àrea excavada, el mur UE-15 tenia una obertura, UE-16, que era solidària estratigràficament amb el mur. El perímetre de l'obertura era rectangular i estava definit amb els mateixos maons que configuraven el mur UE-15. Les cotes inferiors de l'UE-16 reparaven el trencament al mur UE-18 que s'hauria dut a terme en el moment en què es va definir l'obertura, al segle XIX. Aquesta obertura permetria el pas de les aigües residuals que discorrien per l'UE-02 fins al subsol de l'espai situat al nord-est del celobert on s'ha instal·lat l'ascensor. En relació a aquesta circulació,



la major part de l'UE-16 estava reblerta per un nivell de terra poc homogènia, amb fragments de maons, que s'hauria format a partir de la circulació de les aigües residuals. Possiblement a les cotes superiors de l'obertura s'hi ubicaria un tub, que no s'ha conservat, a partir del qual circularien les aigües residuals al segle XX.

L'estructura de desguàs UE-02 hauria estat reparada mitjançant un tub de ciment i un de clorur de polivinil (PVC), que han estat identificats com a UE-04. Ambdós tubs se situaven a l'interior de dos trencaments (UE-11), que tallaven tant l'UE-02, com el mur anterior UE-06 i el rebliment UE-07. Aquestes reparacions s'haurien dut a terme



UE-02 i 04

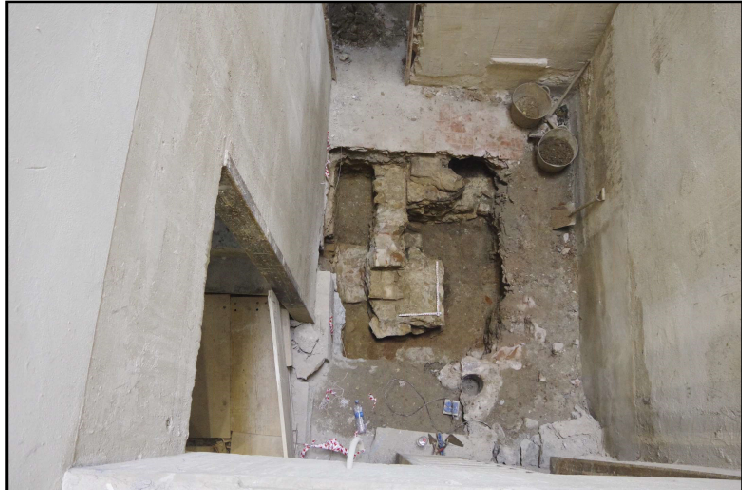
al segle XX, si bé la del tub de ciment seria anterior respecte la de PVC. El tub de ciment se situava a la zona nord-oest de l'UE-02, mentre que el de PVC al seu extrem sud-est, a la zona central de l'excavació. Aquest darrer tub estava cobert pel paviment UE-01, fet que indica la posterioritat del paviment respecte la instal·lació del tub.

Per sota del paviment UE-01 s'ha documentat l'UE-07 que es corresponia a un nivell de terra sorrenca, de color marró fosc i amb restes de material de construcció. La seva cota de localització se situava a 12cm (5'34m snm) de l'UE-01 i tenia una potència de 10-20cm. Aquest estrat es correspondria a un rebliment, anterior a la instal·lació del paviment UE-01 i a la construcció de l'UE-02, ja que estava tallat pel trencament UE-10 vinculat a aquesta estructura. La seva formació seria posterior al desmuntatge dels murs documentats durant l'excavació del fossat de l'ascensor (UE-05 i 06), ja que els cobria. D'aquesta manera, l'UE-07 se situaria cronològicament entre els segles XVIII-XIX, prèviament a la construcció de l'UE-02.

Pel que fa als dos murs documentats que estaven coberts per l'UE-07 o bé se'ls recolzava l'UE-02, han estat identificats com a UE-05 i 06 (plànol 3: planta; plànol 4: seccions). Ambdós murs presentaven la mateixa factura constructiva i estaven bastits amb pedres de mida diversa (majoritàriament mitjana) i maons (especialment a les seves cotes superiors), disposats de manera poc regulars i lligats amb abundant morter de calç, de tonalitats ocre. La seva cota de localització se situava a 18-

44cm (5'27-5'01m snm) respecte el nivell existent a l'inici de la intervenció (UE-01 i 02). L'alçada documentada de les UE-05 i 06 anava dels 40cm (l'UE-05) als 70cm (l'UE-06) i els dos murs continuaven per sota de la cota final d'excavació.

A nivell estratigràfic, estaven coberts i se'ls recolzaven estructures de cronologia posterior (UE-02, 03), que funcionarien amb l'edifici actual (del segle XIX) o bé el rebliment UE-07. La part documentada dels murs UE-05 i 06 es corresponia a les seves fonamentacions, amb la major part dels mateixos que se situaven a l'interior de dos retalls (UE-12, l'UE-05 i UE-13, l'UE-06) als que reblien totalment. Les UE-12 i 13 es corresponien a les rases de fonamentació dels dos murs i tallaven els rebliments anteriors als dos murs, UE-08 i 09.



Vista general del fossat, amb els murs UE-05 i 06



UE-06, amb l'encaix UE-14

El mur UE-05 tenia una direcció NO-SE i se situava a la zona central de la zona excavada. Se n'ha documentat una llargada de 2m i tenia una amplada de 80cm. Al seu extrem SE continua més enllà del límit de l'excavació i en aquest mateix extrem era solidari estratigràficament amb l'UE-06. Pel NO l'UE-05 finalitzava a 28cm respecte el límit de l'àrea excavada i en aquest punt se li recolzava al damunt la base de l'estructura de desguàs UE-02. Per la seva cara nord-est, a l'UE-05 se li lliurava el mur UE-03 que funcionava amb l'UE-02 i que contactava amb l'obertura UE-16. A la zona de contacte amb l'UE-06, per la cara sud-oest, el mur UE-05 definia un encaix, de planta irregular, que s'ha identificat com a UE-14. Aquest encaix estaria associat a la base de subjecció d'una estructura periple (possiblement de fusta), de la qual no se n'han conservat restes.

Possiblement la planta conservada de l'UE-14 s'hauria definit en el moment de la retirada de l'element amb el que funcionaria.





Mur UE-06 en contacte amb l'UE-05

Pel que fa al mur UE-06, se situava a l'extrem sud-est de l'àrea excavada i tenia una direcció NE-SO. Com s'ha esmentat anteriorment, l'UE-06 era solidari estratigràficament amb l'UE-05 per la seva cara nord-est. La seva amplada era de 52cm, se n'ha documentat una llargada de 62cm, continuant més enllà del límit sud-oest de la zona intervinguda. Al seu extrem SO

la cota de localització del mur se situava a una cota més baixa (54cm) respecte la zona nord-est (18cm), ja que al sud-oest hauria estat tallat pel pas del tub de fibrociment UE-04 (trencament UE-10).

La cronologia dels dos murs la situem en època moderna, entre els segles XVI-XVII, i funcionarien amb l'edifici situat al carrer d'en Tarròs 15, en un moment anterior a la construcció de l'edifici actual (al segle XIX). En el conjunt de l'edifici se situaven a la seva part posterior. Per les seves característiques constructives i posició estratigràfica considerem que les UE-05 i 06 es correspondrien a les fonamentacions de dos murs que estarien associats a estructures. Una d'aquestes es correspondria a una fossa sèptica, de la qual el mur UE-05 es correspondria al seu tancament nord-est, mentre que l'UE-06 seria el mur nord-oest. La cara dels dos murs en relació a aquesta estructura presentava una major proporció de maons. El rebliment d'aquesta fossa sèptica se situava al límit de l'angle sud de la zona excavada.

Pel que fa al mur UE-05 s'apunta que es tractaria de la base d'una estructura per la manca de continuïtat d'aquest en direcció nord-oest. Aquest fet descartaria la possibilitat que l'UE-05 es correspongués a un mur de tancament d'un espai. Es desconeix la possible estructura amb la que funcionaria l'UE-05, que tindria



Alçat de l'UE-05 i l'encaix UE-14

un element vertical associat, que se subjectaria a l'encaix UE-14. Aquesta estructura podria generar algun tipus de residu, que aniria fins a la fossa sèptica que definien el mateix mur UE-05 i l'UE-06.

Pel que fa als estrats anteriors a la construcció dels dos murs, el que se situava a les cotes superiors s'ha identificat com a UE-08. Aquest estava format per un nivell de terra argilosa, de tonalitats marronoses i bastant compactada. La seva cota de localització se situava a 40cm (5'06m snm) del nivell de circulació inicial i tenia un gruix de 38-42cm. A nivell estratigràfic, l'UE-08 estava tallada per les rases dels murs UE-05 i 06 (trencaments UE-12 i 13 respectivament), així com per l'UE-02 (trencament UE-10). Aquest estrat es correspondria a un rebliment, que se situaria cronològicament en un moment anterior als segles XVI-XVII, quan es van construir els murs UE-05 i 06. La presència d'aquest rebliment anterior als murs per sota del rebliment UE-07 (del segle XX) i de l'UE-02, juntament amb l'arrasament dels dos murs indicarien que en el moment en què es va configurar l'edifici actual del carrer d'en Tarròs (al segle XIX) s'hauria dut a terme un rebaix al subsol, que hauria afectat les cotes superiors dels murs UE-05 i 06 i els nivells associats amb els mateixos.



UE-09 un cop desmuntada la part afectada dels murs UE-05 i 06

L'UE-08 cobria l'UE-09, que estava formada per un nivell de terra argilosa de tonalitats vermelles i bastant compactada. L'UE-09 s'ha documentat a les cotes finals de l'excavació del fossat de l'ascensor, a 70-80cm (4'76-4'66m snm) del nivell existent. Aquest estrat es correspondria a un nivell anterior a l'UE-08, que també estava tallat per les rases dels murs UE-05 i 06. L'excavació del fossat s'ha finalitzat a l'UE-08, que continuava per sota de la cota final.



### 3. CONCLUSIONS

La intervenció arqueològica que s'ha dut a terme al subsol del conjunt de l'edifici situat al carrer de Giralt el Pellisser 18 i carrer d'en Tarròs 15, de Barcelona, estava associada a les obres d'instal·lació d'un ascensor que s'han dut a terme durant la rehabilitació del conjunt de l'edifici. Aquest s'ha ubicat a la part posterior de l'edifici que tenia la façana al carrer d'en Tarròs, en un celobert que compartien els dos edificis. Els treballs arqueològics han consistit en el control de l'excavació del fossat de l'ascensor, amb l'excavació i documentació de les estructures localitzades, i s'han dut a terme entre el 31 d'octubre i el 8 de desembre de 2019.

Les estructures documentades es corresponien a les fonamentacions de dos murs, que se situarien cronològicament als segles XVI-XVII. Aquesta dada s'apunta a partir de les seves característiques constructives i posició estratigràfica. Els dos murs quedaven parcialment afectats pel fossat de l'ascensor, amb la part no afectada que continuava per sota de la cota final de l'excavació. El desmuntatge parcial i cobertura de les estructures s'ha dut a terme un cop s'ha disposat de la corresponent autorització de la Direcció General del Patrimoni Cultural de la Generalitat de Catalunya.

Els dos murs localitzats estarien associats a dues estructures, que funcionarien amb l'edifici anterior a l'actual, del segle XIX. L'edifici amb el que funcionarien tindria la façana al carrer d'en Tarròs i els dos murs se situarien a la seva part posterior. El carrer d'en Tarròs, així com el carrer de Giralt el Pelliser formarien part de l'urbanisme definit a l'edat mitjana, a partir dels primers nuclis de població (*burgs* o *vila noves*) que es van anar definint a l'alta edat mitjana a la zona exterior (el *suburbium*) de la ciutat romana de *Barcino*. L'any 1223 es van concedir uns terrenys als dominics en aquesta àrea de la ciutat, que a mitjans del segle XIII van iniciar els treballs de construcció del convent de Santa Caterina, que se situava al sud dels carrers on s'ubica l'edifici on s'ha dut a terme la present intervenció arqueològica.

Una de les estructures que definirien els dos murs documentats es correspondria a una fossa sèptica, de la qual se n'ha documentat el seu angle sud. La continuació de la fossa, així com tot el seu rebliment interior se situaven més enllà del límit de l'àrea excavada. A banda d'aquesta fossa sèptica, un dels murs definiria la base d'una estructura, que se situava al nord-oest de la primera. Aquest mur tenia un encaix al punt de contacte amb la cara exterior de la fossa, que podria funcionar com a subjecció d'un element vertical periple (possiblement de fusta). Es desconeixen les característiques i funcionalitat de l'estructura vinculada al mur i al seu encaix, si bé podria generar algun residu que aniria a l'interior de la fossa, tal i

com ho indicaria la proximitat entre elles. Hi hauria també la possibilitat que aquest mur es correspongués al tancament d'un espai interior de l'edifici. Aquesta opció es considera com a poc probable pel fet que el mur no continuava a la zona nord-oest de l'àrea excavada.

Les estructures vinculades amb els dos murs localitzats haurien estat desmuntades i amortitzades al segle XIX, en el moment en què es va definir l'edifici actual del carrer d'en Tarròs. Possiblement en aquest mateix moment s'hauria dut a terme un rebaix a tota l'àrea de l'edifici, fet que hauria suposat que dels murs anteriors tan sols se n'hagin documentat les seves fonamentacions, sense que s'hagin conservat els nivells associats al seu ús. De l'edifici bastit al segle XIX s'han localitzat les restes d'una estructura de conducció d'aigües residuals, que tallava i es recolzava al damunt d'un dels dos murs dels segles XVI-XVII.

Al segle XX els edificis del carrer d'en Tarròs 15 i de Giralt el Pellisser 18 haurien estat units, mitjançant una obertura al mur que els separava, a la zona del celobert on s'ha excavat el fossat de l'ascensor. D'aquest mateix període s'han localitzat estructures de desguàs que substituïen la construïda al segle XIX.

---

#### Notes:

<sup>1</sup> Les dades relatives a aquest apartat s'han extret de: *Gran Geografia Comarcal de Catalunya, Vol. 1. Introducció. Barcelonès i Baix Llobregat*. Enciclopèdia Catalana, 1982.

<sup>2</sup> Per a la redacció d'aquest apartat s'ha treballat i es referencien de manera especial les dades aportades per la intervenció arqueològica al Mercat de Santa Caterina (<http://cartaarqueologica.bcn.cat/480>) i la realitzada als carrers d'en Giralt el Pellisser, de Colomines i de les Freixures, a l'entorn del mateix mercat (<http://cartaarqueologica.bcn.cat/340>)

<sup>3</sup> Miró, M.; Oliver, A; Pagès, E; Riu, E.; Rovira, C (1985). *Informe de la intervenció arqueològica a l'Avinguda Francesc Cambó de Barcelona. 1984-1985*. Servei d'Arqueologia. Generalitat de Catalunya, inèdit.  
<http://cartaarqueologica.bcn.cat/634>

<sup>4</sup> <http://cartaarqueologica.bcn.cat/2871>

<sup>5</sup> PIERA SANCERNI, J. (1998). *Memòria de la intervenció arqueològica al carrer Fonollar núm. 13*. Codi 081/98. Atics, SL. Memòria inèdita dipositada al Servei d'Arqueologia i Paleontologia. Generalitat de Catalunya.  
<http://cartaarqueologica.bcn.cat/68>

<sup>6</sup> FÀBREGAS ESPADALER, M. (2002). *Memòria tècnica del sondeig arqueològic realitzat al nord del solar de Sant Cugat del Rec-Fonollar*. Codi 103/99. Atics, SL. Memòria inèdita dipositada al Servei d'Arqueologia i Paleontologia. Generalitat de Catalunya.

<http://cartaarqueologica.bcn.cat/70>

<sup>7</sup> HUERTAS ARROYO, J. AGUELO MAS, J. (2006). *Memòria de la intervenció arqueològica al solar del Mercat de Santa Caterina, Ciutat Vella (Barcelona, Barcelonès)*. Codis: 68/99, 2/00, 120/00, 1/01, 7/02, 60/02, 62/03, 165/04. Codex Arqueologia i Patrimoni. Memòria inèdita dipositada al Servei d'Arqueologia i Paleontologia de la Generalitat de Catalunya.

<http://cartaarqueologica.bcn.cat/340>

<sup>8</sup> BORDAS TISSIER, A.; TORRES BARCIA, G (2003) *Memòria de la intervenció arqueològica de la perllongació de l'Avinguda Cambó*. Barcelona. 2001-2002. (Atics, S.L.). Memòria inèdita dipositada al Servei d'Arqueologia i Paleontologia. Generalitat de Catalunya.

<http://cartaarqueologica.bcn.cat/117>

<sup>9</sup> ALCUBIERRE GÓMEZ, D.; SÁNCHEZ GIL DE MONTES, J. (2005). *Memòria Intervenció arqueològica associada al «Projecte d'Infraestructures troncal des del carrer Carders a la central RSU, en el Mercat de Santa Caterina»*. Codi 136/02. UTE Codex Atics. Memòria inèdita dipositada al Servei d'Arqueologia i Paleontologia. Generalitat de Catalunya.

<http://cartaarqueologica.bcn.cat/480>

<sup>10</sup> SUAU, L.; MATAS, O.; CAMARASA, V; PIERA, J.; MEDINA. E(2004-2005) *Memòria de la intervenció arqueològica del projecte d'infraestructures troncal des del carrer Carders a la central de la RSU en el mercat de santa Caterina*. (UTE Codex-Atics). Memòria inèdita dipositada al Servei d'Arqueologia i Paleontologia. Generalitat de Catalunya.

<http://cartaarqueologica.bcn.cat/166>

<sup>11</sup> BORDAS PALAREA, A; SUBIRANAS FÀBREGAS, C. (2004). *Memòria de la intervenció arqueològica a la prolongació de l'Avinguda Francesc Cambó, entre els carrers Giralt el Pellicer, Gombau i de Fonolla*. Barcelona. Codi: 010/04 (Arqueocat, SL). Memòria inèdita dipositada al Servei d'Arqueologia i Paleontologia. Generalitat de Catalunya.

<http://cartaarqueologica.bcn.cat/370>

<sup>12</sup> SALVADÓ JAMBRINA, I.; VILARDELL FERNÁNDEZ, A. (2008). *Memòria de la intervenció arqueològica a la plaça de Sant Cugat del Rec, carrer Fonollar núm. 1-17 i 2-18, carrer Sant Domènec de Santa Caterina núm. 1 i 4-6, carrer Forn de la Fonda núm. 1-5 i 2, carrer d'en Tarròs núm. 13-17 i 2-22, carrer de Giralt el Pellisser núm. 2-8*. Codi 137/05. (Estrats, SL). Memòria inèdita dipositada al Servei d'Arqueologia i Paleontologia. Generalitat de Catalunya.

<http://cartaarqueologica.bcn.cat/481>

#### 4. BIBLIOGRAFIA

ALCUBIERRE GÓMEZ, D.; SÁNCHEZ GIL DE MONTES, J. (2005). *Memòria Intervenció arqueològica associada al «Projecte d'Infraestructures troncats des del carrer Carders a la central RSU, en el Mercat de Santa Caterina»*. Codi 136/02. UTE Codex Atics. Memòria inèdita dipositada al Servei d'Arqueologia i Paleontologia. Generalitat de Catalunya.

BORDAS PALAREA, A.; SUBIRANAS FÀBREGAS, C. (2004). *Memòria de la intervenció arqueològica a la prolongació de l'Avinguda Francesc Cambó, entre els carrers Giralt el Pellicer, Gombau i de Fonolla*. Barcelona. Codi 010/04. (Arqueocat, SL). Memòria inèdita dipositada al Servei d'Arqueologia i Paleontologia. Generalitat de Catalunya.

BORDAS TISSIER, A.; TORRES GARCIA, G (2003) *Memòria de la intervenció arqueològica de la perllongació de l'Avinguda Cambó*. Barcelona. 2001-2002. Codis: 18/01, 02/02, 61/02 (Atics, S.L.) Memòria inèdita dipositada al Servei d'Arqueologia. Generalitat de Catalunya.

FÀBREGAS ESPADALER, M. (2002). *Memòria tècnica del sondeig arqueològic realitzat al nord del solar de Sant Cugat del Rec-Fonollar*. Codi 103/99. Atics, SL. Memòria inèdita dipositada al Servei d'Arqueologia i Paleontologia. Generalitat de Catalunya.

HUERTAS ARROYO, J. AGUELO MAS, J. (2006). *Memòria de la intervenció arqueològica al solar del Mercat de Santa Caterina, Ciutat Vella (Barcelona, Barcelonès)*. Codis: 68/99, 2/00, 120/00, 1/01, 7/02, 60/02, 62/03, 165/04. Codex Arqueologia i Patrimoni. Memòria inèdita dipositada al Servei d'Arqueologia i Paleontologia de la Generalitat de Catalunya.

PIERA SANCERNI, J. (1998). *Memòria de la intervenció arqueològica al carrer Fonollar núm. 13*. Codi 081/98. Atics, SL. Memòria inèdita dipositada al Servei d'Arqueologia i Paleontologia. Generalitat de Catalunya.

SALVADÓ JAMBRINA, I.; VILARDELL FERNÁNDEZ, A. (2008). *Memòria de la intervenció arqueològica a la plaça de Sant Cugat del Rec, carrer Fonollar núm. 1-17 i 2-18, carrer Sant Domènec de Santa Caterina núm. 1 i 4-6, carrer Forn de la Fonda núm. 1-5 i 2, carrer d'en Tarròs núm. 13-17 i 2-22, carrer de Giralt el Pellisser núm. 2-8*. Codi 137/05. (Estrats, SL). Memòria inèdita dipositada al Servei d'Arqueologia i Paleontologia. Generalitat de Catalunya.

---

SUAU, L.; MATAS, O.; CAMARASA, V; PIERA, J.; MEDINA. E. (2004-2005) *Memòria de la intervenció arqueològica del projecte d'infraestructures troncats des del carrer Carders a la central de la RSU en el mercat de santa Caterina.* (UTE Codex-Attics). Memòria inèdita dipositada al Servei d'Arqueologia i Paleontologia. Generalitat de Catalunya.

### **Webgrafia**

Carta Arqueològica de Barcelona: <http://cartaarqueologica.bcn.cat> (darrera consulta 21-02-2023)

## **ANNEX I**

### **INVENTARI DE LES UNITATS ESTRATIGRÀFIQUES**

#### **UE-01**

**Descripció:** restes d'un paviment de cairons, lligats amb ciment, que configurava el nivell de circulació existent a la zona central i nord-est d'on s'ha excavat el fossat de l'ascensor. Podria correspondre's a un paviment associat amb l'ús d'aquesta zona de l'edifici, que definiria un desnivell en direcció sud-oest (possiblement mitjançant un graó), que no s'ha conservat.

**Posició física:**

Es lliura: 11, 02

Cobreix: 02, 04

**Cronologia:** segle XX

#### **UE-02**

**Descripció:** estructura de desguàs d'aigües residuals de l'edifici, possiblement del moment en què es va definir la seva configuració actual. La part que s'ha documentat estaria formada per una estructura de maons, lligats amb morter de calç de tonalitats blanques, que definiria una canalització que aniria fins a l'obertura al mur UE-16. En relació a aquesta estructura es conservaven les restes d'un tub ceràmic, col·locat verticalment, a partir del qual baixarien les aigües des dels pisos superiors. Aquest tub hauria estat substituït per un tub de ciment, que també ha estat documentat parcialment. A la zona per on discorria el mur UE-05 aquesta estructura es recolzava al damunt del mur, mentre que al contacte amb l'UE-16 l'UE-02 es recolzava al damunt del mur UE-03, que seria coetani a la canalització i que es lliurava al mur UE-05.

A la zona nord-oest d'on s'ha excavat el fossat de l'ascensor les restes d'aquesta estructura configuraven el nivell de circulació del moment de l'inici de les obres.

**Posició física:**

És cobert: 01

Se li lliura: 01, 04

Es recolza: 05, 03

Cobreix: 03, 08

**Cronologia:** segle XIX

#### **UE-03**

**Descripció:** mur de pedres de mida petita i maons, disposats de manera irregular i lligats amb abundant morter de calç, de tonalitats blanques. Es correspondria a la base de la conducció d'aigües residuals UE-02 que se situa entre el mur UE-05 i l'obertura UE-16 al mur UE-15.

**Posició física:**

És cobert: 02

Es lliura: 05

**Cronologia:** segle XIX

#### **UE-04**

**Descripció:** tubs de conducció d'aigües residuals que repararien l'estructura UE-02. Un dels tubs és de ciment (a la zona nord-oest), mentre que l'altre de clorur de polivinil -PVC- (a la zona central). Aquest darrer discorre per sota de l'UE-01. El

contacte entre els dos tubs i l'obertura UE-16 hauria estat desmuntat en un moment anterior a l'inici de les obres.

**Posició física:**

És cobert: 01

Cobreix: 08

Rebleix:11

**Cronologia:** segle XX

**UE-05**

**Descripció:** mur direcció NO-SE, que s'ha documentat a la zona central del fossat de l'ascensor. Està bastit amb pedres de mida diversa (majoritàriament mitjana) i maons, disposats de manera poc regular i lligats amb abundant morter de calç, de tonalitats ocres. A partir de la part documentada la major part de l'UE-05 que s'ha localitzat es correspon a la seva fonamentació, que se situa a l'interior del trencament UE-12, al que rebleix totalment. El mur s'inicia a poca distància de l'extrem nord-oest de la zona excavada i continua més enllà del límit sud-est de l'excavació. En aquest extrem sud-est és solidari estratigràficament amb el mur UE-06. A la cara nord-oest d'aquest contacte, el mur UE-05 presenta un encaix de planta irregular, UE-14, possiblement associat amb la base de subjecció d'algun element perible (possiblement de fusta), del que no se n'han conservat restes. Aquest mur es correspondria possiblement a la base d'alguna estructura i amb el mur UE-06 tancarien una fossa sèptica (pel nord-est i nord-oest, que se situaria més enllà del límit est de la zona excavada. La cara interior dels dos murs respecte la fossa sèptica està bastida amb maons.

**Posició física:**

És tallat: 10, 11

Rebleix: 12

És solidari: 06, 14

**Cronologia:** segles XVI-XVII

**UE-06**

**Descripció:** mur direcció NE-SO, que s'ha localitzat a l'extrem est de la zona excavada. Està construït amb pedres de mida diversa (majoritàriament mitjana) i maons, disposats de manera irregular i lligats amb abundant morter de calç, de tonalitats ocres. La major part del mur documentada es correspondria a la seva fonamentació, que rebleix el trencament UE-13. Juntament amb el mur UE-05, amb el que són solidaris estratigràficament, definirien el tancament oest d'una fossa sèptica que se situaria més enllà de la zona excavada. Aquest fet motivaria que la cara interior dels dos murs respecte l'estructura estigui bastida amb maons.

**Posició física:**

És cobert: 07

És tallat: 11

Rebleix: 13

És solidari: 05

**Cronologia:** segles XVI-XVII

#### **UE-07**

**Descripció:** estrat de terra sorrenca, de color marró fosc i amb restes de material de construcció. S'ha documentat per sota de l'UE-01 es correspondria a un rebliment anterior al paviment. A la zona nord-oest cobreix les restes de l'UE-02, mentre que al sud-oest, cobreix el mur UE-06.

**Posició física:**

És cobert: 01

Cobreix: 02, 06

**Cronologia:** segle XX

#### **UE-08**

**Descripció:** nivell de terra argilosa, de tonalitats marronoses i bastant compactada. Es correspon a un rebliment previ als murs UE-05 i 06, que està tallat per les seves fonamentacions, així com també està tallat per les UE-02 i 03 (trencaments UE-10 i 11).

**Posició física:**

És cobert: 07

És tallat: 10, 11, 12, 13

Cobreix: 09

**Cronologia:** anterior segles XVI-XVII

#### **UE-09**

**Descripció:** estat de terra argilosa, de tonalitats vermelles i bastant compactada. S'ha documentat per sota de l'UE-08 i es correspondria a un rebliment anterior a aquest.

**Posició física:**

És cobert: 08

És tallat: 12, 13

**Cronologia:** anterior segles XVI-XVII

#### **UE-10**

**Descripció:** trencament al mur UE-05 i a l'UE-08, a l'interior del qual s'hi situa l'UE-02 i 03, que el rebleix totalment.

**Posició física:**

Talla: 05, 08

És reblert: 02

**Cronologia:** segle XIX

#### **UE-11**

**Descripció:** trencament a l'UE-02 i UE-05, a l'interior del qual s'hi ubiquen els tubs UE-04.

**Posició física:**

Talla: 02, 05

És reblert: 04

**Cronologia:** segle XX

#### **UE-12**

**Descripció:** trencament a les UE-08 i 09, que es correspon a la rasa de fonamentació del mur UE-05, que la rebleix totalment.



**Posició física:**

És cobert: 02

Talla: 08, 09

És reblert: 05

**Cronologia:** segles XVI-XVII

**UE-13**

**Descripció:** trencament a les UE-08 i 09, que es correspon a la rasa de fonamentació del mur UE-06, que la rebleix totalment.

**Posició física:**

És cobert: 02

Talla: 08, 09

És reblert: 06

**Cronologia:** segles XVI-XVII

**UE-14**

**Descripció:** encaix de planta irregular, associat a la possible subjecció d'un element perible col·locat verticalment.

**Posició física:**

És cobert: 07

És solidari: 06

És reblert: 17

**Cronologia:** segles XVI-XVII

**UE-15**

**Descripció:** mur de tancament sud-oest de l'espai on s'ha excavat el fossat de l'ascensor. Està bastit amb maons, lligats amb morter de calç de tonalitats blanques.

**Posició física:**

És solidari: 03, 16

Es recolza: 18

Se li lliura: 01, 07

**Cronologia:** segle XIX

**UE-16**

**Descripció:** obertura a les cotes inferiors del mur UE-15, amb el que és solidari estratigràficament, que rebleix el trencament UE-19 al mur anterior, UE-18. Està definida amb maons, lligats amb morter de calç de tonalitats blanques. Es correspon a l'obertura per on passarien les aigües residuals transportades per l'UE-02 i posteriorment pels tubs UE-04.

**Posició física:**

És solidari: 15, 03

Rebleix: 19

Se li lliura: 02

**Cronologia:** segle XIX

**UE-17**

**Descripció:** nivell de terra argilosa, de tonalitats marró fosc i bastant compactada. S'ha documentat per sota de l'UE-07 i UE-04 a l'interior de l'encaix UE-14 al mur UE-6. Es correspondria al rebliment de l'encaix UE-14 un cop l'element situat al seu interior hauria estat retirat.

**Posició física:**

És cobert: 07

És solidari: 06

Rebleix: 14

**Cronologia:** segle XVII-XIX

**UE-18**

**Descripció:** fonamentació del mur anterior al tancament nord-est actual. Està bastit amb pedres de mida mitjana i maons, disposats de manera irregular i lligats amb morter de calç, de tonalitats ocres. Es podria correspondre a la fonamentació del mur que funcionaria amb les estructures associades amb els murs UE-05 i 06

**Posició física:**

És cobert: 07

És tallat: 19

Se li recolza: 15

Rebleix: 20

**Cronologia:** segles XVII-XVIII

**UE-19**

**Descripció:** trencament a l'UE-18 a l'interior de qual s'hi va construir l'obertura UE-16.

**Posició física:**

És cobert: 07

Talla: 18

És reblert: 15

**Cronologia:** segle XIX

**UE-20**

**Descripció:** trencament a l'UE-08 i 09 corresponent a la rasa de fonamentació del mur UE-18, que el rebleix totalment.

**Posició física:**

És cobert: 07

Talla: 08, 09

És reblert: 18

**Cronologia:** segle XVI-XVIII

CODI	UE	CALA	FRAGMENTS	CODI	FORMA	TIPOLOGIA	TÈCNICA	PASTA	DECORACIÓ E	DECORACIÓ I	ACABAT E	ACABAT I	CRONOLOGIA	OBSERVACIONS	RESTAURACIÓ	DIBUIX	MAGATZEM
104-19	3		1	14006	VO	GIB	TO							Vidrada melada, amb línies marró i verdes. Morter de calç enganxat, associat al mur on s'ha recuperat			



MEMÒRIA

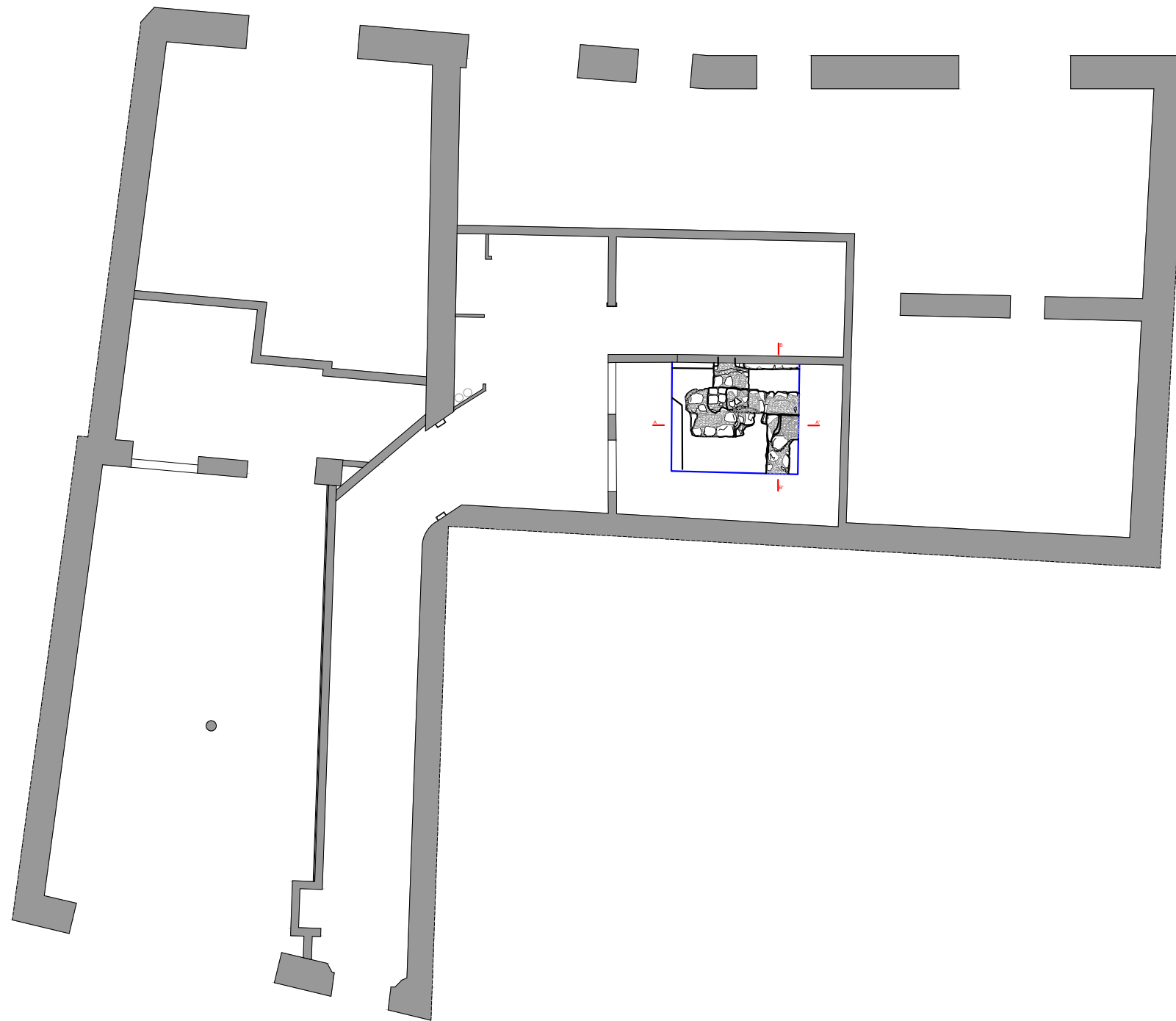
**carrer Giralt el Pellisser 18 - carrer d'en Tarròs 15**  
**Barcelona**  
**codi 104/19**

**PLÀNOL DE SITUACIÓ**

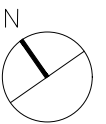
DIRECCIÓ ARQUEOLÒGICA: Gemma Caballé Crivilés

DIBUIX DE CAMP: Gemma Caballé	BASE PLANIMÈTRICA ARQTIS Grup SL	DATA: Febrer 2023
DIBUIX DE GABINET: Maria Pujals	ESCALA GRÀFICA: S/E	PLÀNOL: 01 / A4

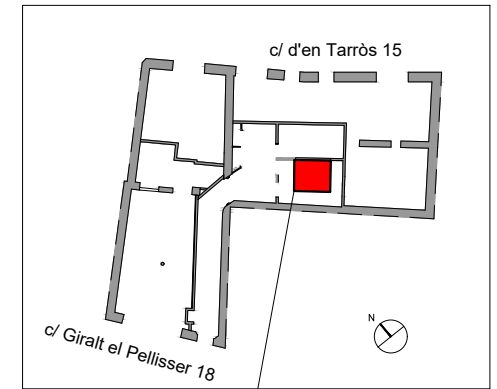
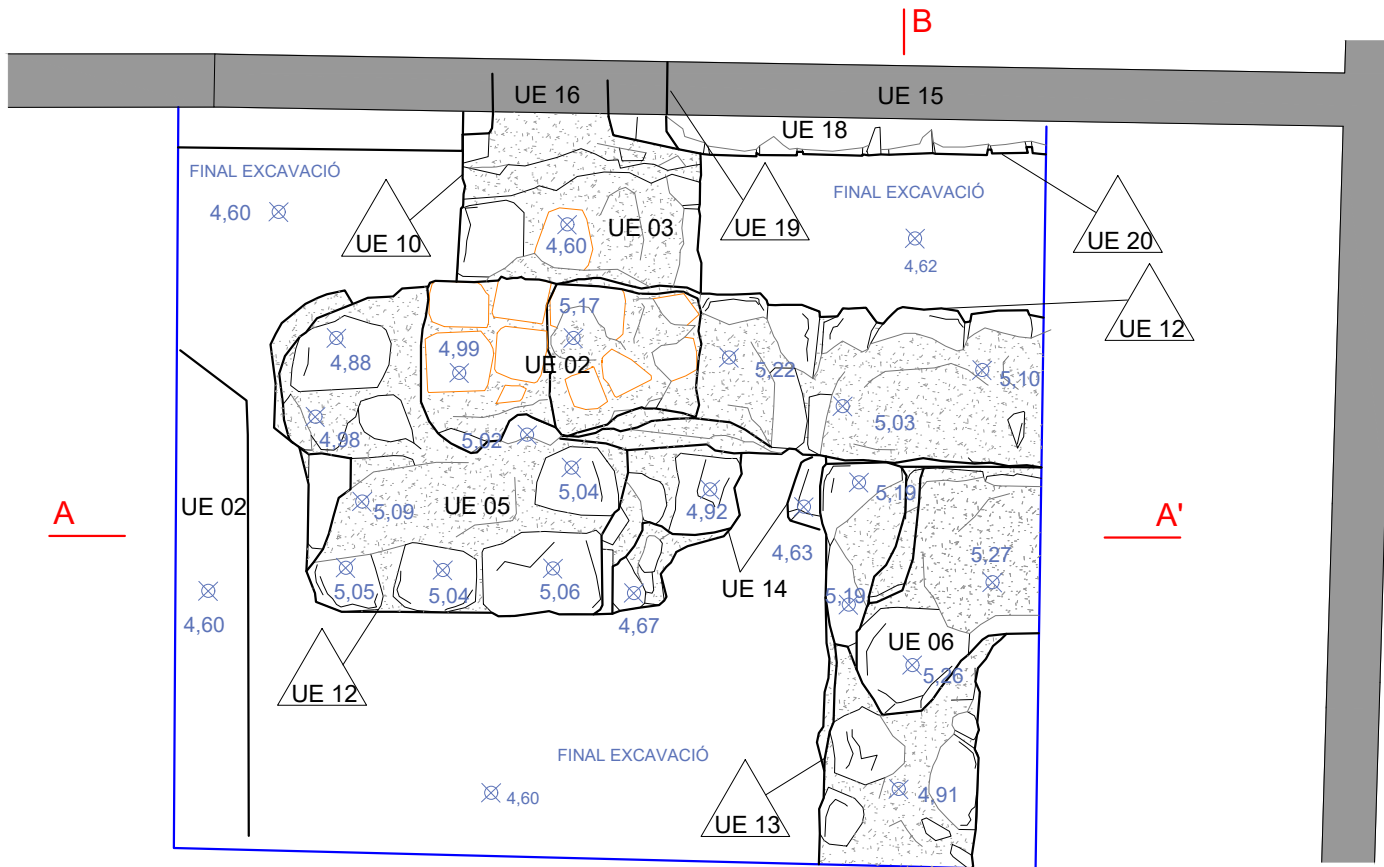
carrer d'en Tarròs 15



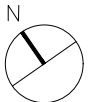
carrer Giralt el Pellisser 18



M E M Ò R I A	<b>carrer Giralt el Pellisser 18 - carrer d'en Tarròs 15</b> <b>Barcelona</b> <b>codi 104/19</b>		
	SITUACIÓ FOSSAT ASCENSOR I ESTRUCTURES LOCALITZADES		
	DIRECCIÓ ARQUEOLÒGICA: Gemma Caballé Crivilés		
	DIBUIX DE CAMP: Gemma Caballé	BASE PLANIMÈTRICA ARQTIS Grup SL	DATA: Febrer 2023
DIBUIX DE GABINET: Maria Pujals	ESCALA GRÀFICA: 1:100	PLÀNOL: 02 / A3	

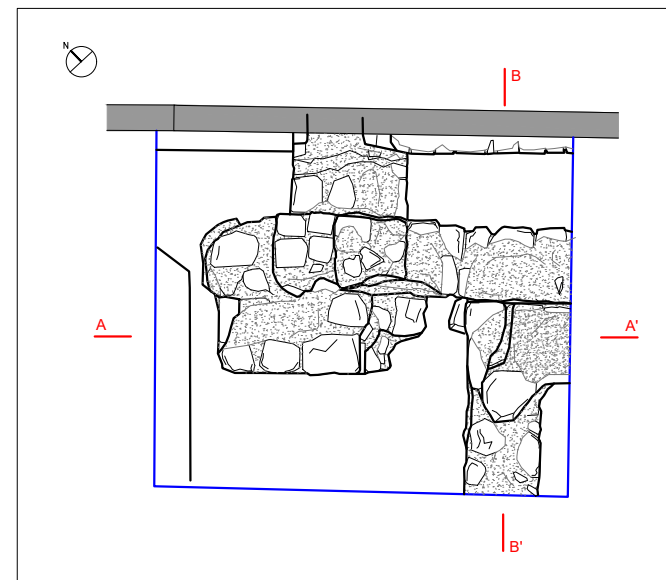
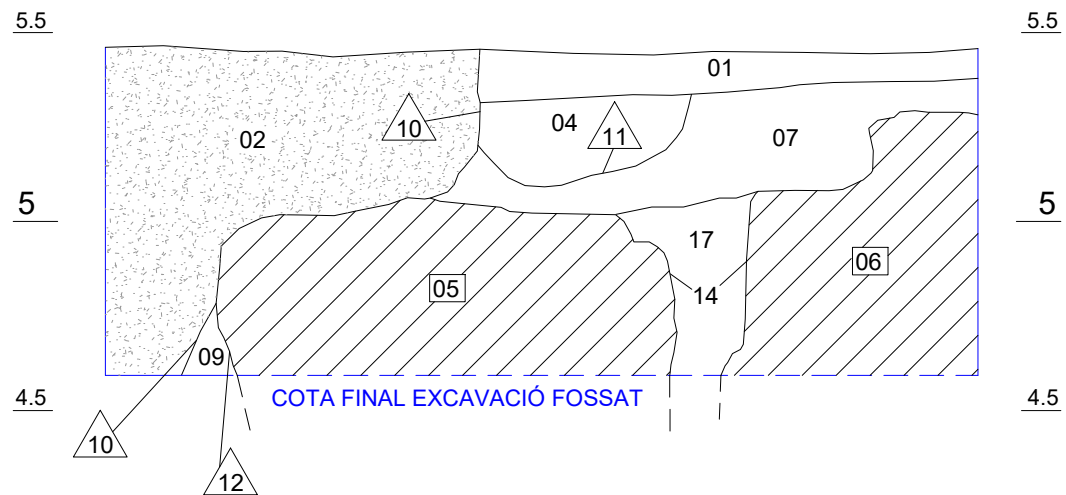


ZONA INTERVENCIÓ ARQUEOLÒGICA

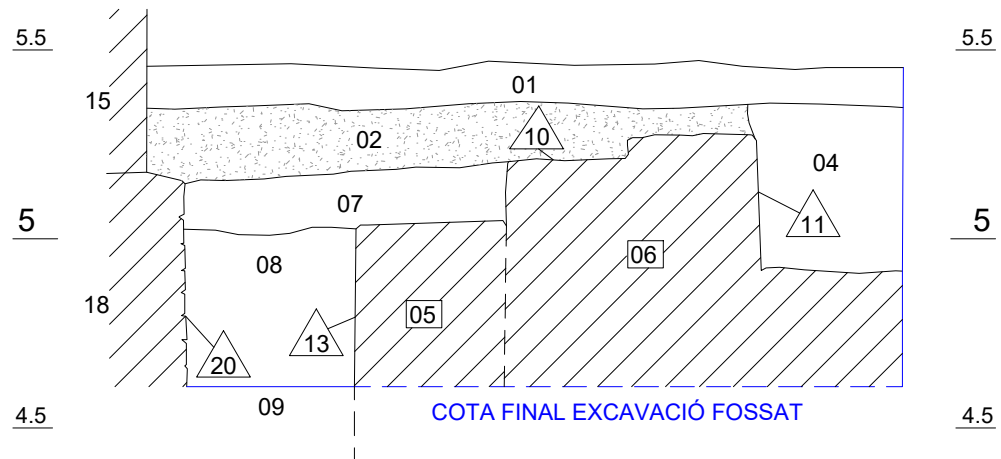


MEMÒRIA	<b>carrer Giral el Pellisser 18 - carrer d'en Tarròs 15</b> <b>Barcelona</b> <b>codi 104/19</b>		
	<b>PLANTA ESTRUCTURES LOCALITZADES</b>		
DIRECCIÓ ARQUEOLÒGICA: Gemma Caballé Crivilés			
DIBUIX DE CAMP: Gemma Caballé	BASE PLANIMÈTRICA ARQTIS Grup SL	DATA: Febrer 2023	
DIBUIX DE GABINET: Maria Pujals	ESCALA GRÀFICA: 1:20	PLÀNOL: 03 / A4	

### SECCIÓ A-A'



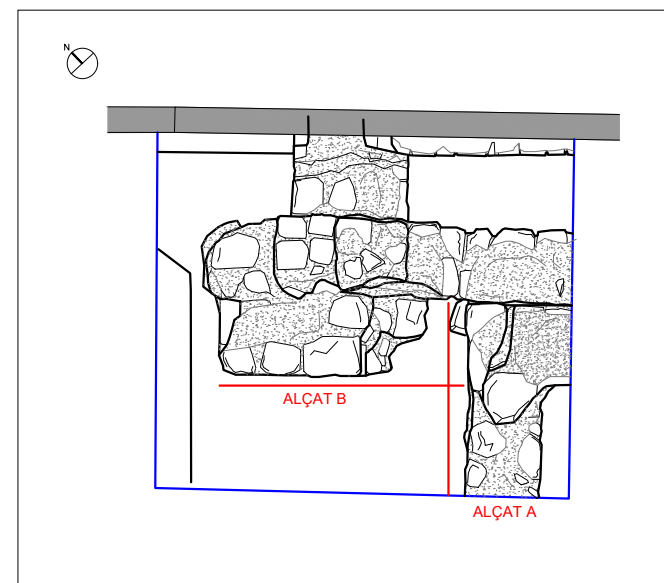
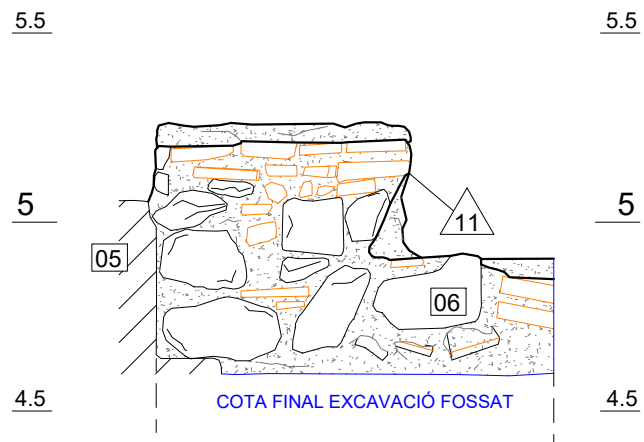
### SECCIÓ B-B'



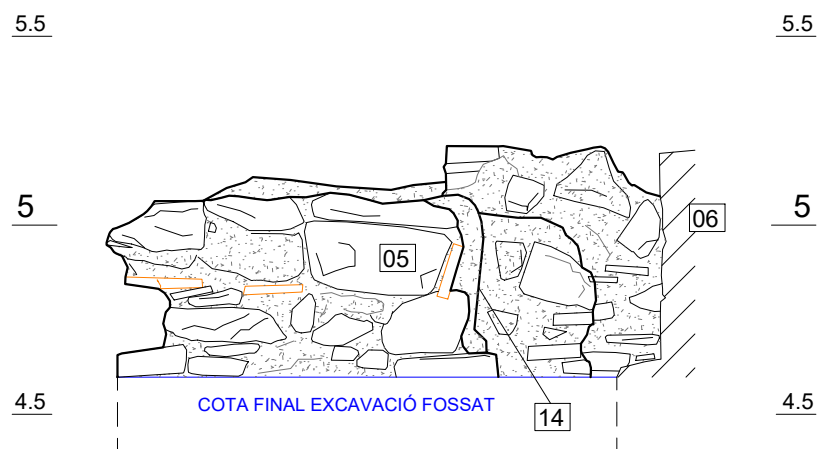
MEMÒRIA	<b>carrer Giralt el Pellisser 18 - carrer d'en Tarròs 15</b>		
	<b>Barcelona</b>		
	<b>codi 104/19</b>		
	SECCIÓ A-A' I SECCIÓ B-B'		
DIRECCIÓ ARQUEOLÒGICA: Gemma Caballé Crivilés			
DIBUIX DE CAMP: Gemma Caballé	BASE PLANIMÈTRICA ARQTIS Grup SL	DATA: Febrer 2023	
DIBUIX DE GABINET: Maria Pujals	ESCALA GRÀFICA: 1:20 	PLÀNOL: 04 / A4	



ALÇAT A



ALÇAT B



M E M Ò R I A	<b>carrer Giralt el Pellisser 18 - carrer d'en Tarròs 15</b>		
	<b>Barcelona</b>		
	<b>codi 104/19</b>		
	ALÇAT A I ALÇAT B		
DIRECCIÓ ARQUEOLÒGICA: Gemma Caballé Crivilés			
DIBUIX DE CAMP: Gemma Caballé	BASE PLANIMÈTRICA ARQTIS Grup SL	DATA: Febrer 2023	
DIBUIX DE GABINET: Maria Pujals	ESCALA GRÀFICA: 1:20 	PLÀNOL: 05 / A4	